

Janvier – Février 2025

Rapport de stage

But Gestion Comptable, Fiscale et
Financière



CONSEILS D'EXPERTS & ASSOCIÉS

Junaid GUL
BF CONSEILS D'EXPERTS

Remerciements

Je souhaite tout d'abord remercier sincèrement mon chef de mission Mr. Mehrban au sein du cabinet BF Conseil pour son encadrement pédagogique et sa disponibilité tout au long de cette expérience professionnelle. Ses précieux conseils et son expertise m'ont permis de progresser rapidement dans la maîtrise des différentes missions qui m'ont été confiées.

Mes remerciements s'adressent également à l'ensemble des collaborateurs et alternants du cabinet qui m'ont chaleureusement accueilli et intégré au sein de l'équipe. Même si l'expérience reste différente en entreprise, leur partage d'expérience et leur bienveillance m'ont été précieux et ont fortement contribué à la réussite de ce stage.

Et enfin je remercierai l'équipe pédagogique du département GEA de l'IUT pour la qualité de la formation dispensée et son suivi tout au long de ce stage.

Sommaire

Introduction	1
I L'environnement professionnel	2
1. Le secteur de l'expertise comptable en France	2
2. Présentation de l'entreprise d'accueil	3
3. Organisation et méthodes de travail	4
4. Analyse SWOT de BF Conseil	5
5. Synthèse des entretiens menés	6
II L'activité dominante du stage et son analyse critique	8
1. Présentation des missions réalisées	8
2. Lien avec les compétences du référentiel BUT GC2F	9
3. Analyse critique et problématique professionnelle	9
4. Préconisations proposées	10
Conclusion	11
Annexe	13

Introduction

Au cours de ma formation en BUT GEA option Gestion Comptable, Fiscale et Financière, abrégée en GC2F, j'ai décidé de réaliser mon stage au sein d'un cabinet d'expert-comptable. Ce choix découle du fait que comptabilité et finance ne sont pas mes points forts, et je tiens à m'y améliorer. J'ai donc choisi un environnement qui pour moi représente un défi, me permettant de sortir de ma zone de confort et d'apprendre de nombreuses choses. En effet, je suis une personne qui peut s'adapter à plusieurs secteurs, mais le domaine de la comptabilité m'attire beaucoup d'autant plus qu'il est difficile. Malgré les difficultés d'arrivée sous le secteur de la comptabilité, j'ai tenu à développer ce côté qui m'ouvrirait de nombreuses portes. Mon parcours GC2F est exigeant en comptabilité, mais également avec le côté financier.

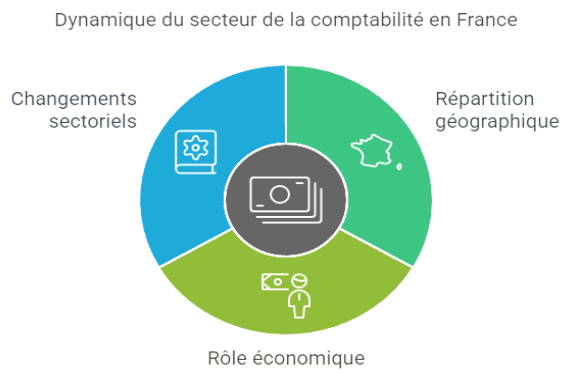
J'ai choisi le cabinet BF Conseil, un cabinet à taille humaine localisée à Paris dans le 8e arrondissement, spécialisée dans l'expertise-comptable, le conseil et le commissariat aux comptes. Contrairement à une grande entreprise où les tâches sont très segmentées, et on pourrait rester sur des missions quotidiennes de routine, le cabinet permet une immersion directe et riche, beaucoup de proximité humaine, et une diversité de mission formatrice. J'ai choisi BF Conseil pour sa croissance continue, la diversité de ses clients, la richesse des profils présents, des experts-comptables, des chefs de mission, des collaborateurs, des alternants, qui fait que le cabinet offre diversification et avec une forte base d'apprentissage. Si la recommandation familiale a facilité le contact, c'est bien l'environnement de travail riche en confiance et formatrice qui m'a motivé.

Ce rapport présentera dans sa première partie l'environnement professionnel dans lequel j'ai travaillé. Je décrirai le secteur de notre activité, le cabinet BF Conseil, son organisation. La deuxième partie porte sur l'activité dominante réalisée pendant ce stage. Je vais la traiter sous l'aspect critique et exposer ce que j'ai appris, en lien avec mes objectifs professionnels.

I L'environnement professionnel

1. Le secteur de l'expertise comptable en France

Le secteur de l'expertise comptable en France représente un pilier essentiel de l'économie, regroupant plus de 21 000 cabinets avec une forte concentration en Île-de-France. Ces structures jouent un rôle fondamental dans l'accompagnement des entreprises, notamment des PME qui constituent l'essentiel du tissu économique français.



La digitalisation : l'automatisation des tâches comptables a indéniablement marqué la révolution des méthodes de travail avec l'émergence de logiciels spécialisés et de plates-formes sur Internet. Les évolutions ont, entre autres, permis aux cabinets de se focaliser plus sur des missions à valeur ajoutée.

L'évolution réglementaire : la réforme fiscale et comptable est très fréquente et impose une veille permanente et une adaptation rapide de la part des cabinets.

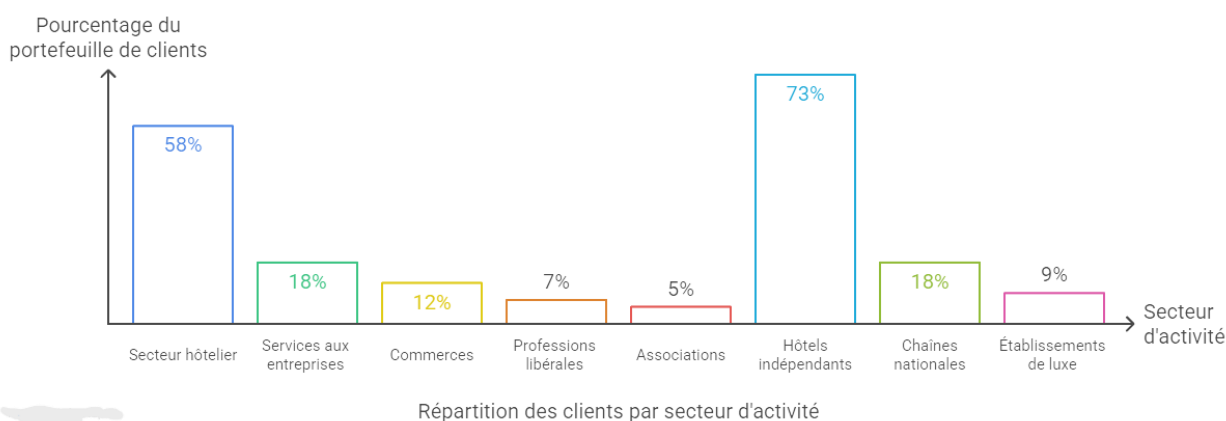
Les nouvelles attentes des clients : les entreprises tendent à rechercher au-delà de la simple prestation de tenue comptable, un vrai accompagnement stratégique et de conseils personnalisés.

Dans ces conditions, BF Conseil a réussi à se positionner sur des secteurs en croissance. Ainsi, l'hôtellerie de Paris est un secteur à fort développement notamment avec les jeux Olympiques en 2024. De plus, le cabinet est capable d'accompagner des clients digitalement moins expérimentés grâce à un accompagnement très personnalisé. Cette approche est pleinement en phase avec l'évolution du métier qui tend vers un positionnement de « conseiller d'entreprise ».

2.Présentation de l'entreprise d'accueil

Le cabinet de BF Conseil est situé dans le 8e arrondissement de Paris ; le cabinet est placé juste à côté de Saint-Lazare au milieu du quartier des affaires de la capitale. BF Conseil sont entre 12 et 19 salariés. Le cabinet a réalisé une croissance très forte ses 5-6 dernières années. En effet, le nombre de dossiers clients a augmenté de manière très significative. Trois grands axes sont ouverts à BF Conseil : L'expertise comptable, le commissariat aux comptes, le conseil en gestion et fiscalité.

Les clients sont de nature très variée, mais une part non négligée de la clientèle est présent dans le secteur hôtelier parisien. Cette spécification est très stratégique compte tenu de l'augmentation du taux de fréquentation de la capitale. Le cabinet accorde une importance capitale à l'accompagnement client. Un des gérants m'a indiqué qu'ils souhaitaient s'ouvrir à des clients variés. Autrement dit, des personnes désirant monter leur entreprise sans avoir le niveau en comptabilité nécessaire. « Nous sommes là pour aider, assister, et conseiller nos clients, au-delà de la simple tenue comptable. ». Cette ouverture vers le conseil est une vraie plus-value par rapport à des cabinets traditionnels qui ne feront que produire des documents comptables. En effet, il ne suffit pas de produire un bilan, encore faut-il que le client sache en tirer les conséquences pour une prise de décisions éclairée.



3. Organisation et méthodes de travail

Le cabinet présente une structure hiérarchique claire mais flexible, organisée de la manière suivante :

Niveau stratégique : Deux gérants experts-comptables et un directeur général polyvalent qui s'occupe à la fois des aspects comptables et des aspects organisationnels du cabinet.

Niveau opérationnel : Des chefs de mission, à qui sont attribués les dossiers clients. Mon tuteur de stage occupait cette fonction.

Niveau exécution : Des collaborateurs (entre deux et trois par chef de mission) et des alternants (généralement un par chef de mission). Cette hiérarchie permet un fonctionnement fluide où chaque échelon joue un rôle formateur pour le niveau inférieur. Les chefs de mission forment les collaborateurs et les alternants, tandis que les collaborateurs plus expérimentés accompagnent également les alternants et les stagiaires.

La répartition des tâches est simultanément hiérarchique et chronologique. Les alternants et les collaborateurs juniors sont affectés aux saisies comptables et rapprochements bancaires alors que les collaborateurs plus expérimentés sont chargés de tous les aspects concernant la facturation et les déclarations fiscales. De leur côté, les chefs de mission supervisent plusieurs dossiers à la fois et organisent les deadlines à respecter par les collaborateurs. Les experts-comptables valident les états financiers lors notamment de meetings où toutes les comptes de tous les dossiers de l'année concernée sont passées en revue entre le chef de mission et l'associé du cabinet. Cette organisation permet l'autonomie de chacun, tout en maintenant le correctif de plusieurs paires d'yeux. Chacun est responsable sur ses dossiers, et j'ai pu observer que les collaborateurs considèrent cela comme un facteur de montée en compétence.

Le cabinet a modernisé de manière significative ses processus opérationnels avec l'aide de l'écosystème numérique. Il contient plusieurs outils essentiels, dont, en premier lieu, Yooz, le principal pour la saisie comptable et, en deuxième position, Koala, pour le suivi administratif et la gestion des comptes. Ces systèmes sont remplacés par différentes solutions Excel personnalisées, conçues pour répondre à des besoins spécifiques d'organisation des calculs et de suivi opérationnel. Aujourd'hui, l'utilisation des ressources numériques pour le cabinet est devenue une pratique courante, et cela a réduit de manière significative la circulation des documents concrets.

Cependant, la numérisation des fichiers n'est pas effectuée sur tous les clients du portefeuille : certaines initiatives de type traditionnel, dirigées par des entreprises traditionnelles, préfèrent le format papier, et le bureau doit effectuer un effort supplémentaire pour numériser les données, en raison du besoin de documents sur papier. Parmi ces cas, on peut citer l'exemple du registre de police d'un vendeur de voitures d'occasion qui a été transféré manuellement dans une base de données électronique.

4. Analyse SWOT de BF Conseil

Forces

Le positionnement stratégique de, BF Conseil situé dans le 8^e arrondissement de Paris, représente un avantage commercial significatif. Cela non seulement rend l'accès aux clients plus facile, mais renforce également la réputation du cabinet en termes de professionnalisme. En effet, doté de deux experts-comptables, ainsi que de futurs professionnels en formation, le cabinet possède une expertise largement reconnue et jouit d'un réseau bien établi dans le milieu. De plus, sa spécialisation dans l'industrie hôtelière du centre de Paris assure une activité stable et croissante. De grands événements tels JO 2024 ne font que renforcer cette relation économique. De plus, le climat de travail ouvert et éducatif attire et retient les talents, car le cabinet se distingue par un investissement continu dans les employés. Enfin, en tant que conseiller experts, BF Conseil fournit une valeur ajoutée significative pour sa clientèle.

Faiblesses

Par conséquent, malgré une tendance générale positive, le management de BF Conseil présente une certaine hétérogénéité. D'une part, les chefs de mission ont tendance à être excellents dans leur discipline, mais non standardisés en ce qui concerne leurs compétences relationnelles et en matière de management. De surcroît, bien que l'allocation des responsabilités soit clairement définie par ce système de hiérarchie, le formalisme quotidien peut être insuffisant, ce qui peut entraîner des préoccupations de gestion dans les cas où il y a une désorganisation provoquée par un manque de clarté dans la répartition des tâches. Enfin, la dépendance par rapport au secteur hôtelier, étant une stratégie réussie, est toutefois une forme de risque économique. Enfin, la fermeté des limites générales entre les clients et l'équipe est parfois insuffisante, ce qui peut entraîner des préoccupations de gestion des priorités.

Opportunités

De plus, BF conseil pourrait renforcer considérablement son offre de conseil en gestion et à accompagner les clients sur la question de leur stratégie. Déjà en réflexion, l'accélération de la digitalisation et l'automatisation de certaines tâches relativement routinières en comptabilité allouerait du temps pour des missions plus stratégiques et donc plus rentables tout en satisfaisait la demande des clients. La stratégie d'acquisition de portefeuille client, d'ores et déjà amorcée, est une voie prometteuse pour accroître son augmentation externe. Enfin, BF conseil devrait alors garder ses savoir-faire dans l'hôtellerie et se diversifier, en fonction de ses cibles.

Menaces

Le marché de l'expertise comptable à Paris semble très concurrentiel, car il abrite d'énormes bureaux internationaux avec des ressources quasi illimitées. Ainsi, la concurrence entre les bureaux moyens tel que BF Conseil est féroce, et cette réalité ne changera qu'à l'avenir. D'autre part, l'externalisation des services comptables à pays à bas coût, tel que mentionné par le tuteur représente une menace pour les activités de routine du bureau susceptible de bouleverser profondément son modèle économique. Cette menace structurelle exige des efforts d'adaptation permanents et une réorientation stratégique des services axée sur des finalités qu'il soit impossible ou exagérément difficile d'externaliser.

5.Synthèse des entretiens menés

Au cours de mon stage, j'ai eu la chance de mener deux entretiens approfondis qui m'ont permis d'appréhender davantage le fonctionnement de l'entreprise que les enjeux du métier d'expert-comptable. Mon tuteur, actuellement en fin de cursus pour devenir expert-comptable, m'a tout d'abord accordé un entretien qui m'a permis d'y voir plus clair dans la vision du métier des collaborateurs. Il a ainsi témoigné de sa propre expérience, ma logiquement influencé dans mon propre parcours. Avant de rentrer en expertise, mon tuteur a suivi un DCG puis un DSCG car ses professeurs de lycée lui avaient présenté la comptabilité comme « un tableau de bord » qui lui donnerait une vision claire de l'entreprise.

Ce qui ressort particulièrement de cet enregistrement, c'est la dualité de sa relation au métier. D'une part, il admet que l'aspect technique puisse devenir ennuyeux avec le temps : "au début, on aime la comptabilité, on comprend, etc., mais après c'est répétitif". D'autre part, il se sent très impliqué dans d'autres dimensions, en particulier l'apprentissage qu'il dispense à ses collègues et sa collaboration avec clients et fournisseurs, aimez bien. À propos de l'avenir de la profession, il est tout à fait positif, il dit que c'est "impossible. L'IA n'arrivera pas à pouvoir nous faire disparaître, les experts-comptables, avant des années et des années". La principale menace, à son avis, vient de la délocalisation des tâches comptables dans d'autres pays, où les salaires peuvent être plus bas. Mais de toute façon, il croit que la fonction conseil restera humaine. Profondément, il vise à devenir expert-comptable pour pouvoir ouvrir son propre cabinet. Cela l'intéresse pour des questions financières et, en même temps, pour s'offrir un peu de liberté professionnelle.

L'entretien suivant a été donné après quelques minutes à un collaborateur avec un peu plus d'expérience, complétant la vision du métier et de l'environnement de travail que j'ai pu m'en faire au sein du cabinet. Il a notamment insisté sur un point qui m'avait échappé, à savoir "un bon comptable est un bon communicant et conseiller". Il estime que la grande nouveauté d'aujourd'hui est que la technique pure n'est plus suffisante ; il s'agit maintenant d'être capable de la vulgariser pour l'expliquer aux clients, et de la transformer en recommandations compréhensibles et applicables. Il a, par ailleurs, mis en avant le caractère formateur du cabinet, dans le sens un apprentissage accélérée et approfondie comparativement à une structure plus grande. L'émulation entre collègues et l'accès immédiat aux experts-comptables étaient, selon lui, une condition de réussite pour l'amélioration des compétences. Quant à l'évolution du métier, il est d'accord avec l'opinion sur la nécessité d'expertise humaine exprimée par mon tuteur, mais admet la transformation du métier : "Nous sommes passés des feuilles à la digitalisation, et maintenant nous entrons dans l'ère de l'automatisation et de l'IA". Il pense que, selon lui, ce n'est pas une menace, mais une opportunité de se concentrer sur davantage de tâches à valeur ajoutée.

II L'activité dominante du stage et son analyse critique

1. Présentation des missions réalisées

Au cours de ce stage, j'ai réalisé plusieurs missions qui m'ont fait découvrir les facettes pratiques du métier de comptable. Ainsi, ces missions peuvent être catégorisées comme suit : L'une des missions qui m'a le plus occupée est la saisie comptable sur l'application Yooz. Bien qu'elle soit un travail semblant de première nécessité, elle m'a permis de me familiariser avec le plan comptable et les deux natures d'opérations que j'ai pu effectuer. J'étais aussi chargée de réaliser des rapprochements bancaires avec des relevés de comptes² pour plusieurs clients du cabinet sur l'application Coala³. Cette mission financière m'a appris comment vérifier si les écritures concordent d'un point de vue comptabilité et veiller à ce qu'aucun écart n'ait lieu, sachant que j'avais gagné en autonomie au fil des semaines de la mission. Ensuite, j'étais également appelée à réaliser le lettrage des comptes tiers de plusieurs clients au sein du cabinet. Cette action m'a prouvé à quel point le suivi des créances et des dettes est déterminant pour la bonne tenue de la trésorerie de l'entreprise.

Un volet particulièrement enrichissant du stage a été la participation à la préparation juridique, à savoir la rédaction de PV d'AG⁴. En effet, j'étais loin d'imaginer que la comptabilité avait une importance juridique, que la comptable était préparée pour rédiger des procès-verbaux pour les sociétés. Cette mission m'a permis de comprendre les obligations légales des sociétés et l'importance de la labellisation des décisions. J'ai également fait partie de la constitution des dossiers permanents, dans lesquels on présente tous les dossiers administratifs et juridiques qu'on possède pour chaque client. J'ai pris part à la préparation et à la vérification des déclarations TVA, soit le CA3¹. J'ai pu comprendre le fonctionnement de cette taxe et obtenir une idée des obligations de dépôts. Une des missions qui étaient pour moi les plus intéressantes a été la réalisation d'une fiche de facture comme pour donner suite à une demande de contrôle par le service des impôts. J'ai dû ranger toutes les factures pour voir à quoi va servir les montants : déduction de la TVA d'immobilisations, d'amortissements déductibles et autres. C'était une preuve pour moi de l'importance de bien classer et archiver les pièces justificatives et de bien retracer et mémoriser les enregistrements comptables. J'y ai aussi pris part à la préparation des dossiers Bilans, soit le bilan et le compte de résultat. Cette mission m'a permis de voir les étapes avant le bilan.

1 - Annexe page 13

4 - Annexe page 16

3 - Annexe page 15

2 - Annexe page 14

2. Lien avec les compétences du référentiel BUT GC2F

L'ensemble de ces missions effectuées m'a ainsi permis de développer diverses compétences référencées dans le BUT2 GC2F et décrites ci-après. En premier lieu, j'ai acquis la capacité d'analyser et de comprendre l'organisation d'un cabinet d'expert-comptable et de ses interactions avec ses clients grâce aux managements d'activité. En particulier, mon analyse du fonctionnement du cabinet d'un point de vue organisationnel ainsi que dans son environnement concurrentiel a développé ma capacité d'analyse organisationnelle. De plus, la pratique du rapprochement bancaire et de l'analyse des comptes m'a permis de produire et décider des données financières et de les interpréter notamment grâce à mes cours comptabilité et de finance. J'ai appris à traiter les informations et les décrypter pour les rendre utilisables dans un rapport circonscrit et clair. J'ai effectivement utilisé cette compétence tout au long de mon stage, que cela soit pour : la saisie comptable sur le logiciel Yooz, la préparation de fiches fiscales, le lettrage des comptes et la préparation des documents de synthèse, m'a permis d'approfondir mes connaissances des réglementations comptables, fiscales et sociales et de perfectionner mes compétences informaticiennes. Toutefois, dans une mesure moindre, j'ai pu collaborer à certaines analyses prévisionnelles de nos clients notamment dans le secteur hôtelier, en préparant des tableaux de suivi d'activité. Par ailleurs, mon action rédactionnelle des documents juridiques et des échanges à cet égard avec différents acteurs du cabinet m'a permis de perfectionner mes compétences en communication professionnelle et de comprendre l'organisation de la prise de décisions.

3. Analyse critique et problématique professionnelle

Le travail effectué dans ce cabinet m'a amené à m'interroger sur une problématique de départ : « Comment valoriser la dimension humaine d'un cabinet d'expertise comptable face à une digitalisation de plus en plus intensive ? » En réalité, plusieurs éléments tendent à démontrer que le métier d'expert-comptable est en pleine mutation. L'automatisation de plus en plus poussée des tâches comptables, des logiciels comme Yooz permettent déjà d'automatiser une grande partie du travail fastidieux de la saisie comptable. Si, d'un point de vue qualitatif, cela permet de libérer du temps pour les collaborateurs est à admettre une forte valeur ajoutée autant que dans le passé, sur le plan moral cela poussera les cabinets à licencier les personnes qui ne sont plus qualifiées pour ces tâches donc avec une branche humaine qui va disparaître.

Le développement de l'intelligence artificielle est fort, si, aujourd'hui, l'IA en expertise comptable en est à ses balbutiements, il apparaît clair que la capacité analytique et la force de calculs des ordinateurs promettent de transformer par leur vitesse et acuité certains travaux d'analyse comptable et de vérification. La délocalisation, comme l'a souligné mon tuteur de stage, la possibilité de faire réaliser certaines tâches comptables dans des pays à moindre coût constitue une réalité économique qui impacte le secteur.

Cependant, malgré ces avancées technologiques, j'ai constaté que la dimension humaine demeure fondamentale sur de nombreux aspects du métier avec la gestion de la clientèle en ayant la capacité de cerner les attentes propres à chaque client, d'expliquer des notions comptables complexes de manière simple, de moments personnalisés ne peuvent être délégués à des machines s'automatisant. De même, la formation interne à l'entreprise, avec l'encadrement du collaborateur junior, dont j'ai moi-même pu bénéficier dans mon stage, est un rouage clé du bon fonctionnement du cabinet et de la transmission des savoir-faire.

De plus j'ai également noté certaines tensions qui ont découlé de l'évolution du métier de focalisation contre personnalisation. Par exemple, en ce qui concerne le compromis entre l'efficacité et l'expérience client, la compétence technique et la relation avec les gens, et la formation et les résultats. D'abord, l'efficacité compromet l'expérience client car le niveau de technicité cherche à résoudre le plus de cas possible en même temps. En réalité, les cas individuels ont besoin d'efforts particuliers pour être identifiés. Deuxièmement, la compétence affecte la relation avec les gens : nous avons des experts comme mon tuteur Robert qui peuvent tout faire techniquement, mais travaillent mal avec les employés. Enfin, la formation contre les résultats : dans le monde concurrentiel, la formation est un prix pour l'employeur. De plus, en réalité, pour les employés qui perdent leur spécialisation, leur compensation finira par être plus basse.

4. Préconisations proposées

À partir de cette analyse et des observations réalisées durant mon stage, je propose plusieurs pistes d'amélioration pour que les cabinets d'expertise comptable, comme BF Conseil, puissent valoriser la dimension humaine tout en intégrant les évolutions technologiques.

Le cabinet pourrait formaliser davantage son approche formatrice, en établissant des parcours de formation structurés pour les nouveaux collaborateurs, organisant régulièrement des sessions de partage de connaissances entre experts-comptables et collaborateurs et en développant les compétences managériales et relationnelles des chefs de mission.

Pour s'adapter aux évolutions technologiques tout en maintenant la qualité du service, le cabinet pourrait clarifier les rôles et responsabilités de chaque échelon hiérarchique, établir des procédures plus formalisées pour la répartition et le suivi des dossiers et mettre en place des indicateurs de performance qui valorisent tant les aspects techniques que relationnels du métier. Pour se différencier et apporter une valeur ajoutée que la technologie ne peut remplacer, le cabinet pourrait enfin structurer davantage son offre de conseil en gestion et stratégie d'entreprise, former les collaborateurs aux techniques de conseil et d'accompagnement et proposer des ateliers thématiques à ses clients pour renforcer la relation et démontrer son expertise.

Pour éviter les difficultés liées à l'absence de limites avec certains clients, le cabinet pourrait formaliser les modalités d'interaction, clarifier dès le début de la relation les attentes mutuelles et les limites de la prestation et former les collaborateurs à la gestion de la relation client, y compris dans ses aspects les plus délicats.

Conclusion

A l'issue de ces deux mois passés au sein du cabinet BF Conseil, je mesure pleinement le chemin parcouru depuis mes premières appréhensions devant le mot comptabilité. Ce stage que j'avais spécifiquement choisi pour venir à bout de l'un de mes points faibles s'est révélé être une révélation tant au niveau professionnel que personnel. J'étais en effet parti d'une vision très limitative du métier d'expert-comptable pour arriver à la conclusion d'une activité riche, complexe, et en pleine transformation. En effet, loin d'être arrimée sur ses pratiques traditionnelles, le secteur de l'expertise comptable est actuellement traversé par de multiples transformations : digitalisation de la profession, automatisation des tâches répétitives, prise de pouvoir du conseil, etc. BF Conseil se positionne sur ce dernier point, en alliant à la fois une expertise sectorielle du secteur de l'hôtellerie et une proximité humaine forte avec les clients. Et le moins que l'on puisse dire c'est que ce choix d'alignement entre expertise métier forte et dynamique humaine orchestre car le cabinet, c'est 150 clients, 1,8 millions d'euros de chiffre d'affaires et trois années consécutives de croissance de 35%.

Les missions que j'ai pu réaliser m'ont permis d'appréhender concrètement les différentes facettes du métier : de la saisie à la comptabilité jusqu'aux rapprochements bancaires, en passant par la préparation juridique, ou encore les déclarations fiscales. Si certaines de ces tâches peuvent paraître ingrates et sans intérêt, elles constituent en réalité le socle nécessaire à la compréhension de la logique comptable, et m'ont offert un panorama complet du cycle comptable. Mais la façon dont j'ai réellement découvert l'activité du cabinet, c'est à travers sa réalité la plus importante et la plus méconnue à mes yeux.

Enfin, cette expérience m'a permis de développer des compétences professionnelles transférables à mon parcours GC2F. J'ai amélioré ma capacité à produire des informations comptables, fiscales et sociales, à traiter des données de gestion et à étudier l'organisation et les processus. Je peux aussi noter une amélioration de mes soft skills telles que la rigueur, l'autonomie, la capacité de communiquer professionnellement et l'adaptation rapide à un nouvel environnement. Si je devais émettre une critique de mon expérience, elle se situerait dans une question plus large. Je me demande si le rôle de l'expert-comptable n'est pas amené à disparaître avec la digitalisation. À mon avis, le facteur humain est le plus important pour des cabinets de taille humaine comme BF Conseil, mais la technologie va les obliger à changer. La question est centrale pour moi en tant qu'industriel : qu'arrivera-t-il des cabinets qui peuvent s'auto-automatiser sans pertes de qualité pour le client ? Je me demande comment le secteur va traverser cette crise possiblement prochaine et je suis intéressé pour faire partie de la solution. De plus, mon a priori négatif a été brisé en apprentissage que la finance est aussi un secteur humain, où les chiffres ne sont que la surface de l'activité.

En lisant l'aperçu de mon avenir professionnel, je suppose que ce stage a été déterminant pour moi. En effet, même si j'y suis finalement allé à reculons, je vois aujourd'hui cette option de carrière comme tout à fait viable pour moi. Le travail dynamique, les possibilités d'évolutions et les contacts avec les clients sont exactement ce que j'aspire à faire. De surcroît, je réalise que ma polyvalence, que je percevais auparavant comme une absence de spécialisation, est en fait une force à mettre entièrement au service d'un domaine comme le nôtre, qui nécessite une approche intégrée des compétences. À court terme, je projette de continuer à développer la fiscalité et le droit des sociétés, que j'ai découverts cet été et qui m'ont plu. À long terme, j'envisage de devenir expert-comptable après mes études de troisième cycle, un chef de mission puis un expert-comptable plus tard. Tout cela grâce à BF Conseil. Pour conclure, ce stage m'a montré qu'en sortant de ma zone de confort, je pouvais voir les choses d'une autre manière. C'était une grande expérience pour moi sur le plan professionnel.

Annexe

Annexe 1 CA3

Annexe 1 - CA3

B DÉCOMPTE DE LA TVA À PAYER		
TVA BRUTE	Base hors taxe	Taxe due
Opérations réalisées en France métropolitaine		
08 Taux normal 20 %	0207
09 Taux réduit 5,5 %	0105
9B Taux réduit 10 %	0151
Opérations réalisées dans les DOM		
10 Taux normal 8,5 %	0201
11 Taux réduit 2,1 %	0100
Opérations imposables à un autre taux (France métropolitaine ou DOM)		
13 Anciens taux	0900
14 Opérations imposables à un taux particulier (décompte effectué sur annexe 3310 A)	0950
Produits pétroliers		
P1 Taux normal 20 %	0208
P2 Taux réduit 13 %	0152
Importations		
11 Taux normal 20 %	0210
12 Taux réduit 10 %	0211
13 Taux réduit 8,5 %	0212
14 Taux réduit 5,5 %	0213
15 Taux réduit 2,1 %	0214
16 Taux réduit 1,05 %	0215
15 TVA antérieurement déduite à reverser (dont TVA sur les produits pétroliers)		0600
(dont TVA sur les produits importés hors produits pétroliers)		0602
5B Sommes à ajouter, y compris acompte congés (exprimées en euro)	
16 Total de la TVA brute due (lignes 08 à 5B)	
17 Dont TVA sur acquisitions intracommunautaires		0035
18 Dont TVA sur opérations à destination de Monaco		0038

La ligne 11 ne concerne que les DOM.
Les autres opérations relevant du taux de 2,1 % sont déclarées sur l'annexe 3310 A-SD.

Annexe 2 exemple de relevé de comptes

Annexe 2 - Relevé de comptes

BANQUE LA FINANCE POUR TOUS

Bourges Monnaie (099999)
1 rue de la Banque
10210 Casette

RIB : 00000 00000 00000000000 00
IBAN : FR00 0000 000 0000 0000 000 0000
BIC : BLFPXXXXXXX

RELEVÉ DE COMPTE

du 1^{er} octobre au 31 octobre 2010

Madame Karine Plume
rue des Cigales
10210 Casette

DATE	OPERATIONS	DEBIT	CREDIT	SOLDE
30/09	Solde précédent au 30/09			- 150,00
2/10	Agios	5,15		
3/10	Débit carte n°xxxx	50,00		
4/10	Commission d'intervention	6,80		
6/10	Virement salaire		950,00	
8/10	Loyer	350,00		
15/10	Chèque n°8732148	10,00		
16/10	Virement allocations familiales		128,00	
18/10	Cotisation « package »	8,00		
19/10	Facture SNCF	80,00		
20/10	Prélèvement Internet	29,90		
22/10	Commission d'intervention	12,80		
24/10	Retrait espèces	80,00		
26/10	TIP EDF	40,00		
30/10	Solde au 30/10			+255,35

Frais de fonctionnement
du compte

Les **commissions d'intervention** (sommes perçues par la banque lorsqu'elle autorise un règlement alors que le compte n'est pas suffisamment approvisionné ou que le découvert autorisé est dépassé) s'appliquent à chaque dépassement.

Annexe 3 logiciel Coala

Annexe 3 - Coala

nickel 01/22-12/22 (E) - Comptabilité

Fichier Exercice Journal Compte Balances Paramètres Utilitaires Navigation Aide

Comptes Généraux FOURNISSEURS CLIENTS REMUNERATIONS DUES PERSONNEL AVANCES E

Compte	Libellé	Solde N	Solde N-1	Différence	%
401000	[Coll] FOURNISSEURS (-)	6 800,00 C			6... 1...
411000	[Coll] CLIENTS (-)	15 000,00 D			1... 1...
421000	[Coll] REMUNERATIONS DUES (-)				
425000	[Coll] PERSONNEL AVANCES ET ACOMP...				
445660	TVA S/BIENS ET SERVICES (2)	1 133,33 D			1... 1...
445716	TVA COLLECTEE 20% (2)	1 483,33 C			1... 1...
445717	445717 (2)	554,55 C			5... 1...
613000	LOCATIONS SIEGE ADMINISTRATIF (1)	1 200,00 D			1... 1...
614000	CHARGES (1)	300,00 D			3... 1...
622600	HONORAIRE EC (1)	4 166,67 D			4... 1...
706110	SERVICES 10% (2)	5 545,45 C			5... 1...
706120	SERVICES 20% (2)	7 416,67 C			7... 1...

Annexe 4 PV D'AG

Annexe 4 - PVD'AG

"Nom de la société (Dénomination sociale)"
"Structure juridique de la Société (SAS, SARL, etc)"
au capital de "Montant" euros
Siège social : "Numéro, Rue, Code postal et Ville"
"Numéro (ex: 432 543 432)" RCS "Ville"

PROCÈS-VERBAL DE L'ASSEMBLÉE GÉNÉRALE DU "DATE"

Le "Date"
À "Heure"

Les associés de la Société "Nom de la société" se sont réunis au "Lieu de l'AG" en Assemblée générale sur convocation faite par le *Président ou Gérant* adressée par *lettre simple ou lettre recommandée ou lettre recommandée avec accusé de réception ou lettre transmise par courriel*.

L'Assemblée générale est présidée par "Nom du Président de séance" (le "Président de séance"), en sa qualité de *Président ou Gérant*.

Le Président de Séance constate que les Associés présents et représentés détiennent l'intégralité des droits de vote de la Société. En conséquence, l'Assemblée générale réunissant le quorum requis par les dispositions légales et statutaires, est régulièrement constituée et peut valablement délibérer.

Le Président de Séance rappelle l'ordre du jour de la présente Assemblée:

- "Modification de l'objet social";
- Modification corrélative des statuts;
- "Autres sujets à traiter lors de l'Assemblée générale";
- Questions diverses.

Les Associés reconnaissent que les documents requis leur ont été préalablement communiqués, notamment:

- Le texte des résolutions proposées;
- "Autres documents joints".

Les Associés reconnaissent la validité de la convocation et de la tenue de l'Assemblée.

La discussion générale est ensuite ouverte. Le Président de séance fournit toutes précisions et explications complémentaires qui lui sont demandées. Personne ne demandant plus la parole, les résolutions suivantes sont successivement mises aux voix.